

# Der Schachfreund

Schach mit Freunden

Die Vereinszeitung der Schachfreunde Sasel von 1947 e.V.

Nr.21 / März 2015



## IN EIGENER SACHE

Nachdem die letzten drei Ausgaben des Schachfreund den Schachspieler vorstellten, der die längste Zeit Schachweltmeister war, Dr. Emanuel Lasker von 1894 bis 1921, liegt es auf der Hand, den Schachweltmeister zum Thema zu machen, der nie seinen Titel verteidigte, der ihm nach seiner Weigerung, gegen Anatoli Karpow anzutreten, aberkannt wurde, sich aber zeitlebens für den Weltmeister hielt, Robert „Bobby“ Fischer. Und da Bobby Fischer vor, während und nach seiner Schachkarriere auch Nicht-Schachspieler faszinierte, gibt es eine Vielzahl von Bemühungen, das Phänomen Fischer verständlich zu machen, erklären zu wollen. Da ist es für mich ein Leichtes, auch dieses Mal ein wenig links und rechts zu schauen: Das Titelbild zeigt eine Szene aus dem Washington Square Park, dessen Atmosphäre, in dem sich Fischer als Jugendlicher so oft herumtrieb; der Film *Fresh* – so weit weg er vom Fischer-Thema auf den ersten Blick zu sein scheint – macht den möglichen Einfluss von Schach auf Einzelne und ihre Fähigkeit, ihr Milieu zu überwinden, deutlich. Hier

also die ersten Teile, des Puzzles Bobby Fischer (im Englischen gibt es *puzzle* als Nomen und als Verb und beschreibt nicht nur die Pappteile, die zu einem Gesamtbild zusammengefügt werden müssen, sondern auch ein Rätsel (z.B. in crossword puzzle) und als Verb: alles was einen verwirrt). Vor diesem Hintergrund ist es klar, dass auch in der nächsten Ausgabe (den nächsten Ausgaben?) Bobby Fischer ein Thema sein wird.

Natürlich darf die Archivierung der ersten Hälfte der HMM-Kämpfe unserer vier Mannschaften nicht fehlen. Vorteil dieser Zusammenstellung: kein lästiges Herumklicken auf der Website des Hamburger Schachverbandes – alles auf einen Blick. Und blickt man auf die Tabelle unserer (bisher ungeschlagenen) zweiten Mannschaft dann stellt sich die Frage ob sie das Zeug hat, in die Bezirksliga aufzusteigen. Man schaue sich das Restprogramm an, das man im *Schachfreund 20* nachlesen kann.

Besondere Beachtung verdient aber auch die Einladung zur Jahresmitgliederversammlung inklusive Tagesordnung. Anders als im vergangenen Jahr finden dieses Mal Vorstandswahlen statt (TOP 5). Zahlreiches Erscheinen ist daher unbedingt erforderlich. Auch weil der TOP 6 die Mitgliedsbeiträge betrifft.

N.B.: Um den TOP 3 (Genehmigung des Protokolls der letzten Mitgliederversammlung) gebührend zu würdigen, sollte man das Protokoll im *Schachfreund 19* vom letzten September durchlesen.

## **JAHRESHAUPTVERSAMMLUNG AM 19. MAI**

### **Schachfreunde Sasel von 1947 e.V.**

Hamburg, den 05.02.2015

#### **Einladung zur Mitgliederversammlung**

Liebe Mitglieder der Schachfreunde Sasel ,

hiermit lade ich herzlich ein zur Mitgliederversammlung  
am Dienstag , den 19.05.2015 um 19.30 h  
im „Roten Hahn“ , Kunaustraße 4 , 22393 Hamburg

#### **Tagesordnung**

1. Bericht des Vorstandes und Kassenbericht
2. Bericht der Kassenprüfer
3. Genehmigung des Protokolls der letzten Mitgliederversammlung
4. Entlastung des Vorstandes
5. Wahlen
6. Festsetzung der Höhe von Aufnahmebeiträgen, Beiträgen und Umlagen
7. Beschlussfassung über den Haushaltsplan
8. Beschlussfassung über vorliegende Anträge
9. Sonstiges

Mit freundlichen Grüßen,  
Ronald Levin

Postanschrift: c/o Ronald Levin, Ilkstraat 55, 22399 Hamburg, Tel. 040 606 717 85 e.mail:  
Joanna.Levin.Hamburg@t-online.de

# HAMBURGER MANNSCHAFTSMEISTERSCHAFT 2015 – „HALBZEITSTAND“

## SF SASEL 1; BEZIRKSLIGA D; RUNDEN 1-4

### Runde 1:

Barmbek II	4 - 4	Sasel	
11 Richter, T.	½ : ½	Lewald, S.	1
12 Krüger, A.	0 : 1	Wiebusch, N.	3
13 Schroller, B.	1 : 0	Bahr, P.	4
14 Schmuck, M.	1 : 0	Blankenburg	5
16 Koch, J.	½ : ½	Levin, R.	6
19 Eberl, F.	0 : 1	Mallok, R.	7
20 Engelhardt, P.	0 : 1	Blumenberg, W.	8
22 Nünchert, S.	1 : 0	Harbke, J.	9

### Runde 2:

SF Sasel II	5½-2½	Farmsen II	
11 Alba, S.	½ : ½	Materne, U.	11
12 Grötzbach, J.	0 : 1	Wrobel, E.	12
15 Apitzsch, L.	1 : 0	Molsner, H.	13
16 Tobianski, K.	1 : 0	Salem, A.	14
17 Tranelis, U.	½ : ½	Teuber, R.	15
18 Heiderich, M.	½ : ½	Schacht, E.	16
19 Ruider, T.	1 : 0	Schwarzwald	17
24 Modrak, R.	1 : 0	Mense, U.	18

### Runde 3:

Bramfeld SK	3½-4½	Sasel	
1 Wilms, R.	0 : 1	Lewald, S.	1
2 Topuz, S.	0 : 1	Tobianski, F.	2
3 Busse, T.	0 : 1	Wiebusch, N.	3
4 Dybowski, G.	1 : 0	Bahr, P.	4
5 Behrwaldt, M.	1 : 0	Blankenburg	5
6 Aunin, R.	1 : 0	Mallok, R.	7
7 Fortmann, N.	0 : 1	Blumenberg, W.	8
8 Bartlitz, H.	½ : ½	Harbke, J.	9

### Runde 4:

Sasel	4½-3½	Großhansdorf II	
1 Lewald, S.	½ : ½	Schenk, H.	14
2 Tobianski, F.	1 : 0	Abrougui, A.	15
3 Wiebusch, N.	0 : 1	Möck, A.	16
4 Bahr, P.	1 : 0	Krieger, H.	17
5 Blankenburg	1 : 0	Behnke, B.	18
7 Mallok, R.	0 : 1	Kröll, M.	19
8 Blumenberg, W.	½ : ½	Wilke, W.	21
9 Harbke, J.	½ : ½	Buhlmann, K.	24

### Tabelle nach 4 (von 9) Runden:

1. Diogenes III	4	21½	8
2. Bergstedt	4	21	8
3. Volksdorf	4	20½	6
<b>4. Sasel</b>	<b>4</b>	<b>16</b>	<b>5</b>
5. Großhansdorf II	4	16½	3
6. Schachelschweine II	4	14	3
6. Barmbek II	4	14	3
8. Bramfeld SK	4	16	2
9. Hamburger SK XV	4	10	2
10. Concordia II	4	10½	0

## SF SASEL 2; KREISLIGA D; RUNDEN 1-4

### Runde 1:

Rösselsprung	3½-4½	SF Sasel II	
2 Staak, R.	½ : ½	Alba, S.	11
3 Paeske, A.	0 : 1	Grötzbach, J.	12
5 Ertelt, A.	1 : 0	Reinisch, H.	13
6 Cahillane, E.	1 : 0	Witthöft, G.	14
8 Still, D.	0 : 1	Tobianski, K.	16
9 Taperla, E.	1 : 0	Tranelis, U.	17
10 Edelmann, W.	0 : 1	Heiderich, M.	18
12 Paeske, D.	0 : 1	Ruider, T.	19

### Runde 2:

SF Sasel II	5½-2½	Farmsen II	
11 Alba, S.	½ : ½	Materne, U.	11
12 Grötzbach, J.	0 : 1	Wrobel, E.	12
15 Apitzsch, L.	1 : 0	Molsner, H.	13
16 Tobianski, K.	1 : 0	Salem, A.	14
17 Tranelis, U.	½ : ½	Teuber, R.	15
18 Heiderich, M.	½ : ½	Schacht, E.	16
19 Ruider, T.	1 : 0	Schwarzwald	17
24 Modrak, R.	1 : 0	Mense, U.	18

### Runde 3:

Caissa	3 - 5	SF Sasel II	
1 Pfaff, C.	½ : ½	Alba, S.	11
2 Voss, W.	½ : ½	Grötzbach, J.	12
3 Gremmel, J.	½ : ½	Witthöft, G.	14
4 Schoppe, G.	0 : 1	Apitzsch, L.	15
5 Leinweber, A.	1 : 0	Tranelis, U.	17
7 Pasternak, G.	0 : 1	Heiderich, M.	18
9 Münder, P.	0 : 1	Ruider, T.	19
10 Baumann, S.	½ : ½	Modrak, R.	24

### Runde 4:

SF Sasel II	5½-2½	Hamburger SK XXII	
11 Alba, S.	1 : 0	Stolzenwald	211
14 Witthöft, G.	½ : ½	Schönherr, M.	212
15 Apitzsch, L.	1 : 0	Huter, O.	213
16 Tobianski, K.	1 : 0	Sisic, E.	214a
17 Tranelis, U.	½ : ½	Feis, H.	216
18 Heiderich, M.	1 : 0	Becker, G.	219
21 Pourfarid, P.	½ : ½	Schild, A.	241
22 Ahmad, A.	0 : 1	Müller, N.	245

### Tabelle nach 4 (von 9) Runden:

1. Barmbek III	4	23½	8	6. Farmsen II	4	14	2
<b>2. Sasel II</b>	<b>4</b>	<b>20½</b>	<b>8</b>	7. Großhansdorf III	4	13	2
3. Schachfreunde IV	4	23	7	8. Hamburger SK XXIII	4	9	2
4. Rösselsprung	4	20½	6	9. Caissa	4	12	1
5. Volksdorf II	4	15	4	10. Hamburger SK XXII	4	9½	0

## SF SASSEL 3; KREISKLASSE C; RUNDEN 1-3

### Runde 1:

Pinneberg IV	3½-4½	SF Sassel III	
32 Linke, H.	1 : 0	Ahmad, A.	22
33 Mungard, J.	1 : 0	Bull, G.	23
34 Sagitow, K.	0 : 1	Modrak, R.	24
35 Nguyen, D.	1 : 0	Wagner, W.	25
36 Engels, J.	0 : 1	Lipka, W.	26
37 Buschhaus, R.	½ : ½	Fallsehr, G.	27
39 Sachse, T.	0 : 1	Hoffmann, E.	28
40 Schlein, G.	0 : 1	Warneke, P.	29

### Runde 2:

SF Sassel III	7½-½	Hamburger SK XXVII	
21 Pourfarid, P.	1 : 0	Hofmeier, A.	261
22 Ahmad, A.	1 : 0	Wittkamp, R.	262
23 Bull, G.	½ : ½	Abram, B.	263
24 Modrak, R.	1 : 0	Abram, W.	266
25 Wagner, W.	1 : 0	Meyer, E.	267
27 Fallsehr, G.	1 : 0	Springer, W.	268
28 Hoffmann, E.	1 : 0	Gröning, B.	270
29 Warneke, P.	1 : 0	Paulsen, W.	270a

### Runde 3:

FC St. Pauli IX	1½-6½	SF Sassel III	
82 Kaußmann, J.	0 : 1	Pourfarid, P.	21
83 Koester, F.	0 : 1	Ahmad, A.	22
85 Niknafs, A.	0 : 1	Bull, G.	23
86 Müller, T.	0 : 1	Modrak, R.	24
87 Klee, A.	½ : ½	Wagner, W.	25
88 von Baschle	0 : 1	Fallsehr, G.	27
90 Thomas, G.	1 : 0	Hoffmann, E.	28
104 Schulz, S.	0 : 1	Warneke, P.	29

### Tabelle nach 3 (von 8) Runden:

1. Blankenese IV	4	23	8
<b>2. Sassel III</b>	<b>3</b>	<b>18½</b>	<b>6</b>
3. Billstedt-Horn II	4	19	5
4. Lurup II	4	16½	4
5. Pinneberg IV	4	16	4
6. Bille SC V	3	11	3
7. St. Pauli IX	3	11	2
8. Mümmelmannsberg	3	9½	0
9. Hamburger SK XXVII	4	3½	0

Die dritte Mannschaft war in der 4. Runde spielfrei

## SF SASSEL 4; KREISKLASSE B; RUNDEN 1-4

### Runde 1:

SF Sassel IV	4½-3½	Volksdorf III	
31 Gourevitch, J.	0 : 1	Senft, H.	21
32 Lüders, L.	½ : ½	Klemm, G.	22
33 Remer, H.	1 : 0	Behrend, R.	23
34 Tobianski, F.	1 : 0	Bakschis, J.	24
35 Stave, K.	1 : 0	Leupolt, R.	25
36 Fricke, J.	1 : 0	Remmert, G.	26
37 Wehner, T.	0 : 1	Benthack, P.	27
38 Grötzbach, C.	0 : 1	Suck, W.	28

### Runde 2:

Barmbek IV	5 - 3	SF Sassel IV	
31 Brauch, M.	½ : ½	Gourevitch, J.	31
31a Hackbarth, B.	1 : 0	Lüders, L.	32
32 Klausberger	½ : ½	Remer, H.	33
33 Seydel, F.	1 : 0	Tobianski, F.	34
35 Büchler, A.	1 : 0	Stave, K.	35
37 Sobirey, J.	0 : 1	Fricke, J.	36
38 Böker, A.	½ : ½	Wehner, T.	37
40 Wessel, M.	½ : ½	Grötzbach, C.	38

### Runde 3:

SF Sassel IV	6 - 2	Schachfreunde VI	
32 Lüders, L.	½ : ½	Bruck, H.	51
33 Remer, H.	0 : 1	Kock, R.	52
34 Tobianski, F.	½ : ½	Seegert, R.	55
35 Stave, K.	1 : 0	Sonnefeld, L.	57
36 Fricke, J.	1 : 0	Bruck, W.	58
37 Wehner, T.	1 : 0	Kalks, K.	59
38 Grötzbach, C.	1 : 0	Kreuzer, U.	82
39 Pusch, G.	1 : 0	Alexander, A.	87

### Runde 4:

Bergstedt II	7 - 1	SF Sassel IV	
11 Kofahl, P.	1 : 0	Gourevitch, J.	31
13 Harder, C.	1 : 0	Remer, H.	33
14 Lembke, G.	½ : ½	Tobianski, F.	34
15 Jenssen, H.	1 : 0	Stave, K.	35
16 Rothenburg, L.	1 : 0	Fricke, J.	36
17 Kurth, F.	1 : 0	Wehner, T.	37
22 Meyer, T.	1 : 0	Grötzbach, C.	38
30 Ahrendt, K.	½ : ½	Gauntries, G.	40

### Tabelle nach 4 (von 7) Runden:

1. Hamburger SK XXVI	4	23½	8
2. Barmbek IV	4	18½	6
3. Bergstedt II	4	20	5
4. Schachelschweine III	4	16	4
<b>5. Sassel IV</b>	<b>4</b>	<b>14½</b>	<b>4</b>
6. Schachfreunde VI	4	13	3
7. Volksdorf III	4	12	2
8. Königsspringer VII	4	10½	0

#### 4 VEREINE SCHNELLSCHACH TURNIERSERIE

Die dritte Auflage der Schnellschachserie wurde am 9. März beim SV Eidelstedt beendet. Bei allen vier ausrichtenden Vereinen (SV Lurup, 2.März; Pinneberger Schachclub, 5.März; SC Königsspringer, 6.März) wurden jeweils 7 Runden 15-Min.-Schnellschach gespielt. Trotz der Startgelder in Höhe von € 5 (Schachspieler sind ja eher knauserig und bringen eher ihr eigenes Wasser mit als 50 Cent zu investieren) nahmen insgesamt 71 Schachspieler aus 15 Vereinen teil, und überbrückten so die Hamburger März-Ferien.

Auch zwei Saseler nahmen teil: Geert Witthöft und Roland Modrak. Da sie aber nicht an allen Runden teilnahmen, findet man ihre Namen nur weit hinten. Bei ähnlichem Abschneiden an den übrigen Tagen wären sie unter den ersten 15 gelandet. Vielleicht im nächsten Jahr.

			DWZ	LUP	PSC	KSP	SVE	Ges.
1.	Jörg Müller	SVE	2026	5,0	6,5	4,5	5,5	<b>21,5</b>
2.	Michael Gurski	Bad Old.	1946	6,0	5,5	4,5	5,0	<b>21,0</b>
3.	Dennis Johannsen	SKJE	2010	5,0	5,0	5,5	5,0	<b>20,5</b>
52.	Geert Witthöft	SAS	1586	4,0	3,0			<b>7,0</b>
66.	Ronald Modrak	SAS	1447		3,0			<b>3,0</b>

## SCHACH IN DER SCHULE

Mittlerweile ist es amtlich und durch Studien belegt: Schach tut gut. Es fördert Konzentrationsfähigkeit, problemlösendes Denken und soziale Kompetenz. Das gefällt der Schulbehörde. So gibt es im Hamburger Gymnasium Ohlstedt *Schach* seit kurzem als Unterrichtsfach. So richtig mit Hausaufgaben, Klausuren, Noten. Also: (Matt-)Setzen, eins! Mehr darüber kann man auf der Webseite des Gymnasium Ohlstedt lesen:

### Schach am Gymnasium – aber richtig!

Seit diesem Schuljahr können die Schüler des Gymnasium Ohlstedt für ihren Wahlpflichtunterricht in den Klassen 8-10 auch einen Schachkurs (Schach als Fach!) belegen. Schach im Gymnasium, das hat schon Tradition – allerdings als Schulschachgruppe auf freiwilliger Basis. Schach als echtes Unterrichtsfach mit Tests, Klausuren und Noten, das ist neu in Deutschland. Die Vorbereitung und der Start des Unterrichts machen deutlich, dass Schach in der Schule nicht nur Spaß bedeutet, sondern auch Arbeit – auf beiden Seiten des Lehrerpults.



Franz Reisgis am Smartboard



Die abgebildete Stellung stammt aus der Partie Hort gegen Dolezaj, Meisterschaft der CSSR 1963, und für die Schüler geht es darum herauszufinden, dass der Bauer e5 hängt, weil der f-Bauer gefesselt ist. Weiß zieht und gewinnt (Lösung im Lösungsteil).

Die Idee und die konzeptionelle Arbeit hinter diesem Wahlpflichtfach wurden von dem Lehrer Franz Reisgis entwickelt, der ansonsten in den Fächern Geographie, Sport und Informatik unterrichtet. Aufbauend auf schon bestehenden Untersuchungen zum Thema Schach in der Schule, den Erfahrungen des Schachgymnasiums Altensteig und natürlich auch auf seiner langjährigen

Erfahrung als Lehrer hat er ein ausführliches und instruktives Curriculum erstellt, das auf der Homepage der Schule auch zum Download zur Verfügung steht.

In diesem Curriculum hat er insbesondere herausgearbeitet, dass Schach in der Schule nicht nur eine Spielerei ist, sondern dass es vor allem sinnvolle Wechselwirkungen zu anderen Fächern gibt. Vor allem unterstützt und entwickelt Schach die Konzentrationsfähigkeit, Problemlösungskompetenz und die soziale Kompetenz der Schüler. Grund genug für das Gymnasium Ohlstedt hier neue Wege zu beschreiten. Herr Reisgis selbst kann direkt unter [freisgis@gmx.de](mailto:freisgis@gmx.de) angeschrieben werden.

Auch die notwendigen Vorbereitungen lagen in seinen Händen. Er überzeugte Schulleitung und Elternrat und kümmerte sich um die – auch materielle Unterstützung – verschiedener Schachfirmen und Verlage. Neben der ChessBase GmbH, die Software zur Verfügung stellte, sind hier Chessware, Schachversand Ulrich, Euroschach Dresden und iSchach zu nennen. Weiteren wertvollen Input, insbesondere in inhaltlicher Sicht, gab es durch Herr Mallmann von der IGS Trier und den Schachlehrern Klaus Lindörfer, Heinz Brunthaler und Harald Schneider-Zinner.

Der laufende Kurs wird wissenschaftlich begleitet von einem Team der Uni Göttingen um Prof. Stubbe, dem es darum geht, weitere Erkenntnisse über den Nutzen des Schachs in Bezug



auf fächerübergreifende Fähigkeiten zu gewinnen. Aber auch für die 21 Schüler, die an diesem Unterricht teilnehmen, geht es über eine Spielstunde hinaus. Schließlich ist hier etwas Disziplin gefragt, wenn es um die Führung eines Schachordners geht oder die Erledigung von Hausaufgaben auf dem Programm steht. Schließlich geht es hier nicht nur um Punkte für den Sieg in einer Partie, sondern um Noten für das Zeugnis. Dies wurde gleich in der ersten Stunde deutlich, als es ein Begrüßungsgeschenk gab, aber die beige CD vor allem auch Hausaufgaben enthielt.

Bei den Schülern sind gute Grundkenntnisse des Schachs vorhanden, immerhin waren einige vor zwei Jahren Hamburger Mannschaftsmeister der Beobachtungsstufe, und so ist der Unterricht auch schachlich durchaus anspruchsvoll. Die Schüler bekommen Aufgaben (z.B. Stellungsbewertungen und natürlich viele taktische Aufgaben) und müssen sich erst einmal alleine mit der Aufgabe beschäftigen.



Dann werden die Lösungen der Schüler erörtert und wenn nötig, vom Lehrer, ergänzt. Dann werden auch Partien mit einer Bedenkzeit von 15 bis 20 Minuten gespielt. Mitschreiben und spätere Analyse gehört ebenfalls zum Pflichtprogramm des Unterrichts. Beabsichtigt ist auch die weitere Teilnahme an Turnieren und die Schaffung der "Corporate Identity" für die Schachmannschaften der Schule nach schuleigenen Vorbildern (z.B. durch die Namensgebung "OhlChess").

Zum Abschluss sollen noch einmal Lehrer und Schüler zu Wort kommen:

### **Warum gibt es plötzlich Schach am Gymnasium?**

Dazu Schachlehrer Franz Reisgis: "Zunehmende Konzentrationsprobleme von Schülern und der Wunsch, die Fähigkeit der Schüler, vernetzt zu denken und Probleme adäquat zu lösen, zu fördern, bestärkten mich in meinem Vorhaben, Schach als reguläres Fach auch am Gymnasium zu unterrichten. Dazu kommt der große Zuspruch von Schülern für die Teilnahme an den Hamburger Mannschaftsmeisterschaften sowie dem Turnier Rechtes gegen Linkes Alsterufer. In erster Linie möchte ich mit Hilfe des Schachs auf der pädagogischen Ebene die Problemlösungskompetenz der Schüler steigern und die Konzentrationsfähigkeit fördern. In diesem Vorhaben wurde ich dann vom Schulleitungsteam und dem Elternrat bestärkt."

Maria Shirov-Michna (14): "Ich spiele seit acht Jahren Schach. Für mich ist das Sport! Ich beschäftige mich auch außerhalb des Schachunterrichts mit Schach und glaube, dass mir Schach auch in anderen Fächern hilft. Jede Partie ist anders, egal, wie sehr du dich auf eine Partie vorbereitest, es ist immer unklar, was der Gegner zieht."

William Bernhardt (13): "Vor fünf Jahren habe ich das erste Mal Schach gespielt, dann aber lange nicht mehr. Schach ist für mich Sport – Denksport. Ich denke, dass ich mich in anderen Fächern verbessern kann. Mir gefällt, dass man denken (!) und sich auf vieles gleichzeitig konzentrieren muss."

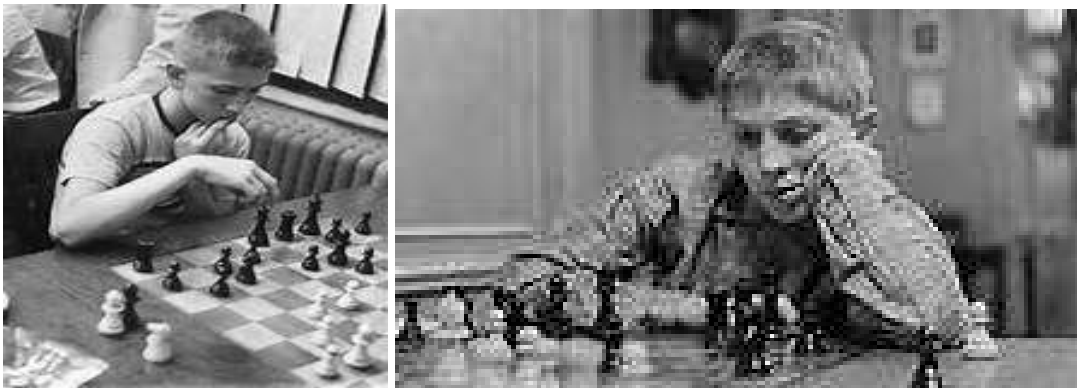
*Text: Martin Fischer nach Angaben von Franz Reisgis*

## MEISTER DES SCHACH – BOBBY FISCHER (1)

Seiner Partiensammlung *Meine 60 denkwürdigen Partien* stellt Bobby Fischer ein Motto voran, ein Zitat Emanuel Laskers: „Auf dem Schachbrett der Meister gilt Lüge und Heuchelei nicht lange. Sie werden vom Wetterstrahl der schöpferischen Kombination getroffen, irgendwann einmal, und können die Tatsache nicht wegdeuteln, wenigstens nicht für lange, und die Sonne der Gerechtigkeit leuchtet in den Kämpfen der Schachmeister.“ (aus dem *Lehrbuch des Schachspiels*, S.201.) Eine weitere Verbindung zwischen beiden Meistern des königlichen Spiels.

Die Partiensammlung, die 1969 (1970 die deutsche Übersetzung) erschien, also noch bevor Fischer 1972 in Reykjavik Weltmeister wurde. Nicht nur seine Analysen dieser 60 Partien erweisen Fischer als unbestechlichen Kämpfer für Wahrheit im Schach, sondern auch die Tatsache, dass er drei seiner Verlustpartien übernommen hat. Wer den Schachspieler Fischer verstehen will, für den ist dieses Buch ein Muss.

Wie aber nähert man sich dem Phänomen Bobby Fischer, wo doch jeder etwas über ihn weiß und eine eigene Meinung hat. Versuchen wir nachzuvollziehen wie jemand sich dem Schachspiel mit Haut und Haar verschreibt.



Es ist sicherlich nicht leicht, etwas über Bobby Fischer zu schreiben, das man nicht auch in Wikipedia finden kann. Versuchen wir es trotzdem. Oft wird gefragt: Wieso Fischer mit c? Bobbys Mutter, Regina Fischer (geborene *Wender*; 1913–1997), stammte aus der Schweiz, zog aber schon mit 2 Jahren mit ihrer Familie in die USA. Nach ihrem Uni-Abschluss besuchte sie ihren Bruder in Deutschland, der dort als Seemann der amerikanischen Marine stationiert war. In Berlin fand sie eine Stelle als Sekretärin bei dem amerikanischen Mediziner und späteren Nobelpreisträger Hermann J. Muller. Ihm folgte sie auch in die UdSSR – er hatte dort einen Forschungsauftrag erhalten – und studierte in Moskau von 1933 bis 1938 Medizin. In Mullers Tross war auch der Biophysiker Hans Gerhardt Fischer, der ursprünglich Leibscher hieß aber angesichts des zunehmenden Antisemitismus in Deutschland seinen Namen geändert hatte. Fischer und Regina heirateten im November 1933 in Moskau. 1938 kam die Tochter Joan zur Welt. Als aber das Leben unter Stalin immer unsicherer wurde, brach Regina ihr Studium ab und ging nach Paris – die Fischers hatten sich noch in Moskau getrennt, blieben aber verheiratet. Als die Nazis in Frankreich einzufallen drohten, bereitete Regina ihre Rückkehr nach Amerika vor. Joan nahm sie mit, ihr Ehemann aber erhielt als deutscher Staatsbürger kein Visum. Er ging nach Chile. Als Robert (Bobby) am 9. März 1943 in Chicago geboren wurde, gab Regina Hans Gerhardt Fischer als seinen Vater an. Obwohl dieser die USA nie betreten hatte. Demnach konnte er wohl kaum der biologische Vater Bobbys gewesen sein. Spekulationen zufolge, die sich auf Berichte des FBI stützen (Regina stand lange Zeit unter Beobachtung), war es möglicherweise der ungarische Physiker Paul Neményi, der in der Zeit vor Fischers Geburt eine enge Beziehung mit Regina Fischer hatte und ihr später immer mal wieder Geld überwies. Dennoch war Geld stets knapp. So war



Bobbys Mutter gezwungen, den Jobs (sie war Schweißerin, Lehrerin, Nieterin, Assistentin eines Toxikologen, u.v.m.) quer durch die USA hinterher zu fahren.

Anfang 1949 zog Regina zunächst nach Manhattan. Um den quirligen (hyperaktiven?) Bobby zu beschäftigen, spielte sie mit ihm *Mensch ärgere dich nicht*, von dem er solange begeistert war wie er seine Gegner blockieren oder auf das Ausgangsfeld zurückwerfen konnte. Auch mit Labyrinth-Aufgaben, Worträtseln, Suchbildern wollte sie ihn beschäftigen. Aber erst als Joan für einen Dollar eine Schachgarnitur kaufte, war die Grundlage für bleibendes Interesse gelegt. Bobby war sechs Jahre.

Zunächst aber waren Joan und seine Mutter die einzigen Spielpartner. Bobby erinnerte sich später: „Sie war zu beschäftigt, um ernsthaft spielen zu können. Sie schälte nebenher Kartoffeln oder stopfte Socken. Das nervte mich natürlich. Wenn ich sie geschlagen hatte, drehte ich das Brett um und spielte ihre Farbe, bis ich sie ein zweites Mal besiegt hatte.“

Regina nahm eine Ausbildung zur Krankenschwester auf – ihr Medizinstudium in Moskau hatte sie ja nicht beendet. Familie und Berufsausbildung unter einen Hut zu bringen, war eine riesige Aufgabe. Innerhalb von 6 Jahren zog die Familie 10 Mal um und landete schließlich in Brooklyn – kurzer Weg zur Schwesternschule, so dass Studium und Kinderbetreuung einigermaßen vereinbar waren.

So war Bobby oft allein, war notwendigerweise ein Schlüsselkind. Er vernachlässigte die Schule und vergrub sich in Schachbücher, spielte historische Partien nach. Könige, Damen und Bauern schienen ihm als Gesellschaft zu genügen.

Seine erste öffentlich gespielte Partie fand im Januar 1951 im Rahmen einer Simultanveranstaltung statt – und die gleich gegen den Meister des Staates New York, Max Pavey. Bobby verlor schon nach 15 Minuten und brach in Tränen aus. Aber Carmino Nigro, Vorsitzender des Schachclubs Brooklyn, hatte Bobbys Spiel beobachtet und Gefallen an seinen für einen Anfänger bemerkenswert vernünftigen Zügen gefunden. Er wurde Bobbys erster Trainer.

Es ist überliefert, dass neben Bobbys Bett auf einem Stuhl immer ein Schachspiel stand, dass Schach das Letzte, das er vor dem Einschlafen, und das Erste, das er nach dem Aufwachen sah. Bobby spielte beim Essen und aß beim Spielen. Und wenn Nigro keine Lust hatte, gegen Bobby zu spielen, fuhr er ihn in den Washington Square Park, wo sich immer Gegner fanden. Nigro wollte auch Bobbys Neigung, langsam zu spielen, lange über einen Zug nachzudenken, entgegenwirken. Die Hustler im Washington Square Park duldeten kein ewiges Grübeln. Und nach der Schule las Bobby in der Stadtbibliothek Brooklyn jedes verfügbare Schachbuch.

So ist es nur zu verständlich, dass er 1955 erstmals an der Jugendmeisterschaft der USA teilnahm, sich aber nicht im Vorderfeld platzieren konnte.

Aber danach ging es Schlag auf Schlag: Ab 1956 wurde er von John W. Collins trainiert, der auch andere Nachwuchstalente wie William Lombardy und Robert Byrne betreute.

Einer breiteren Schachöffentlichkeit wurde Bobby durch die sogenannte *Partie des Jahrhunderts* ([Donald Byrne](#) gegen Fischer) bekannt. Er war 13!

**Byrne – Fischer** New York, 17.10.1956 D97: Grünfeldindisch (Russisches System, Ragošin-Variante) Obwohl der 13-jährige Bobby Fischer gerade die US Junior Championship gewonnen hatte, war er zu diesem Zeitpunkt ein noch kaum bekanntes Nachwuchstalente. Nichtsdestotrotz machte die Partie wegen des spektakulären Damenopfers die Runde durch die Weltpresse. **1.Sf3 Sf6 2.c4 g6 3.Sc3 Lg7 4.d4 0–0 5.Lf4 d5 6.Db3 dxc4 7.Dxc4 c6 8.e4 Sbd7 9.Td1 Sb6 10.Dc5 Lg4N 11.Lg5?? Sa4! 12.Da3** [12.Sxa4 Sxe4 und Schwarz kommt in Vorteil, z.B.: 13.Dc1 (13.Dxe7 Da5+ 14.b4 Dxa4 15.Dxe4 Tfe8 16.Le7 Lxf3 17.gxf3 Lf8–+) 13...Da5+ 14.Sc3 Lxf3 15.gxf3 Sxg5–+] **12...Sxc3 13.bxc3 Sxe4 14.Lxe7**

**Db6** [14...Dd5!? 15.Lxf8 Lxf8 16.Db3 Dxb3 17.axb3--+]  
**15.Lc4** [15.Lxf8? Lxf8 16.Db3 Sxc3! 17.Dxb6 axb6 18.Ta1  
Lb4 19.Ld3 Sxa2+] **15...Sxc3!** **16.Lc5** [16.Dxc3 Tfe8]  
**16...Tfe8+** **17.Kf1 Le6!!** **Diagramm** Ermöglicht das berühmte  
Damenopfer!! [17...Sxd1? 18.Lxb6 axb6 19.Db3+--]  
**18.Lxb6??** [18.Dxc3 Dxc5! 19.dxc5 Lxc3 20.Lxe6 Txe6  
21.g3--; 18.Lxe6 und es folgt ein ersticktes Matt: 18...Db5+  
19.Kg1 Se2+ 20.Kf1 Sg3+ 21.Kg1 Df1+ 22.Txf1 Se2#]  
**18...Lxc4+** **19.Kg1 Se2+** [19...Sxd1?! 20.Lc5] **20.Kf1 Sxd4+**  
**21.Kg1 Se2+** **22.Kf1 Sc3+** **23.Kg1 axb6** **24.Db4 Ta4**  
**25.Dxb6** [25.Dxa4 Sxa4 26.Td2 Ta8--+] **25...Sxd1** Schwarz hat  
eine Gewinnstellung erreicht. Weshalb er weiterspielte, soll  
Byrne später einmal so erklärt haben: "Einmal muss man  
bedenken, dass 1956 keiner ahnte, dass Bobby Fischer einmal  
Bobby Fischer werden würde. Er war lediglich ein Erfolg  
versprechender Junge, der ein hervorragendes Spiel gegen  
mich gespielt hatte. Als ich mich in aussichtsloser Position befand, fragte ich einige der  
Turniermitspieler, ob es nett wäre, den Jungen mich matt setzen zu lassen, sozusagen als  
Anerkennung für sein feines Spiel. Sie antworteten: 'Ja, warum nicht?', und so spielte ich zu  
Ende." **26.h3 Txa2** **27.Kh2 Sxf2** **28.Te1 Txe1** **29.Dd8+ Lf8** **30.Sxe1 Ld5** **31.Sf3 Se4**  
**32.Db8 b5** **33.h4 h5** **34.Se5 Kg7** **35.Kg1 Lc5+** **36.Kf1** [36.Kh2 Sd2 37.Df8+ Lxf8 38.Sd3  
Se4 39.Sc1 Ld6+ 40.Kg1 Ta1 41.g4 Txc1+ 42.Kg2 Tc2+ 43.Kf3 Tf2+ 44.Ke3 Lc5+ 45.Kd3  
Td2#] **36...Sg3+** **37.Ke1 Lb4+** [37...Te2+ 38.Kd1 Lb3+ 39.Kc1 La3+ 40.Kb1 Te1#] **38.Kd1**  
**Lb3+** [38...Td2+ 39.Ke1 Te2+ 40.Kd1 Lb3+ 41.Kc1 La3+ 42.Kb1 Te1#] **39.Kc1 Se2+**  
**40.Kb1 Sc3+** **41.Kc1 Tc2#** [41...La3#] **0-1**

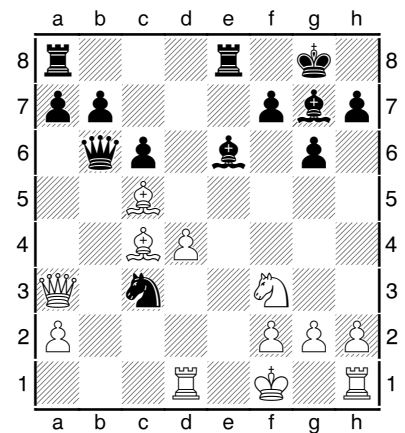


Diagramm (Stellung nach 1.Lg4-e6!!)

Donald Byrne, Jahrgang 1930, war dabei nicht irgendein Schachspieler. Er war in den 1950er und 1960er Jahren einer der besten Schachspieler der Vereinigten Staaten. So gewann er 1953 die offene U.S. Schachmeisterschaft. 1954 gelang ihm beim Wettkampf USA - UdSSR ein 3:1-Sieg gegen Juri Awerbach. Mit dem US-amerikanischen Team nahm er an den Schacholympiaden 1962, 1964 und 1968 teil und erzielte dabei 25 Punkte aus 34 Partien. Nicht zu verwechseln mit Robert Byrne, seinem Bruder, der ebenso ein führender Spieler und Großmeister dieser Zeit war.

Bobby erhielt zwar den Schönheitspreis dieses Turniers, belegte aber insgesamt nur den geteilten 8.-9.Platz.

Dennoch, nur zwei Jahre später, 1958, wurde Fischer das erste Mal US-Champion bei den Senioren – der bis dahin jüngste überhaupt.<sup>1</sup> Seine Rating-Zahl betrug nun 2626. Und: Er hatte sich für das Interzonenturnier in Portoroz qualifiziert. Er war auf dem Weg zur Schachweltmeisterschaft.

Um dieses Ziel zu erreichen, wollte er sich ganz dem Schach widmen. Noch im selben Jahr brach er (mit 15 Jahren) seine von ihm als nutzlos empfundene Schulausbildung an der *Erasmus High School* in Brooklyn ab.

<sup>1</sup> Bis 1966 gewann er achtmal (!) in Folge die amerikanische Meisterschaft, 1964 gelang es ihm sogar, alle 11 Partien zu gewinnen.

## SCHACH UND FILM

*Fresh*, ein sogenannter 'Hood Film von 1994, wurde vom breiten Publikum wenig beachtet, erhielt aber von der Kritik große Anerkennung – und ist tatsächlich immer noch, auch unabhängig vom schachlichen Aspekt, sehenswert. Der Film ist eine sehr emotionale Geschichte über das Erwachsenwerden und bietet einen realistischen Blick in das gefährliche Leben im Sozialwohnungsmilieu von New York City während der so genannten Crack Epidemie zwischen Mitte der 80er und Anfang der 90er Jahre in den USA. „Es ist schockierend zu sehen wie ein Schüler aus reinem Pragmatismus zum Kriminellen wird,“ schrieb Owen Gleiberman in *Entertainment Weekly*.

Der 12-jährige Michael (Sean Nelson), genannt Fresh, arbeitet für Drogenhändler. Da seinem Vater Sam (Samuel Jackson) wohl der Umgang mit ihm untersagt ist, treffen sie sich nur heimlich im Park, wo beide Schach spielen. Als zwei Mitschüler von Michael von einem Drogenhändler beim Basketballspielen erschossen werden, beschließt er, die beiden Drogenbosse, für die er arbeitet, gegeneinander auszuspielen.



Für Schachspieler sind natürlich die Szenen besonders interessant, in denen Schach gespielt wird. Sam, der einen Teil seines Lebensunterhalts durch Schachspielen im Park, wohl Washington Square Park, verdient, kann man als einen Meister des Blitzschach (speed-chess master) bezeichnen.

In der Szene, in der Fresh seinen Vater in dessen Wohnwagen (seinem „Zuhause“) besucht, entsteht folgender Dialog (nachzulesen und im Original zu hören auf YouTube (<https://www.youtube.com/watch?v=S2jE8XmmOB8>): Es stehen dort vier Schachbretter. Fresh schaut sie an und fragt:

*Fresh*: Welche Farbe spielst du?

*Sam* (nacheinander auf die Bretter zeigend): Weiß, Schwarz, Schwarz, beide.

*Fresh*: Du verlierst die letzten zwei.

*Sam:* Das erste Spiel, spiele ich gegen Teddy Kolewski. Das hier ist Frank Evans. Das ist Walter Shipman<sup>2</sup>. Das letzte Spiel hier spiele ich gegen mich selbst.

*Fresh:* Du verlierst gegen dich.

*Sam:* Ja, so ist das Leben ein bisschen. Ich spiele dieses Spiel gegen mich nun seit 20 Jahren. Und es vergeht kein Tag, an dem ich nicht wenigstens einen Zug mache, nicht ein Tag.

*Fresh:* Du verlierst auch gegen Walter Shipman.

*Sam:* Nun, er ist ein U.S. Großmeister<sup>3</sup>. Stimmt's? Er geht nicht in den Park, er kommt aber hierher und spielt gegen mich.

*Fresh:* Er gewinnt.

*Sam:* Ja, ja, ich weiß er gewinnt. Aber ich sage dir, drücke die Uhr, bring Geschwindigkeit rein und ich mach ihn zur Schnecke. (*Zeigt auf eine Korkwand mit Zetteln und Fotos.*) Siehst du das Bild da? Das ist Pal Benko<sup>4</sup>. Das da ist Bruce Paul Ruffin. Das ist Mikhail Botwinnik und das ist Paul Keres. Hab gegen all die Jungs gespielt. Manchmal hab ich gewonnen. Meistens hab ich verloren. Aber bring Geschwindigkeit rein und ich mach sie alle zur Schnecke. Alle Großmeister, die Europäer mit ihren Regierungsgeldern und was sonst noch, damit sie den ganzen Tag auf ihrem Hintern sitzen und Schach spielen können. Sie leben nicht wirklich. Drück die Uhr, bring sie zum Schwitzen, dann brechen sie zusammen. Setz sie in den Park nach Dollars zu jagen und sie würden zusammenbrechen. Das da ist Bobby Fischer. Einige sagen er ist der größte Spieler, der jemals das Spiel gespielt hat. Ich hab nie gegen ihn gespielt. All die Einfaltspinsel, die im Park rumsitzen und darauf warten, dass er hierhin zurückkommt, wie Jesus. Ich? Ich kümmerge mich einen Dreck drum. Drück die Uhr und ich würde ihn zur Schnecke machen wie die anderen. Richtig zur Schnecke machen<sup>5</sup>.

Ein anderes Mal sagt er im Park zu seinem Sohn: „Du bist über eine Stunde zu spät. Ich habe zwei leichte Opfer laufen lassen als ich hier auf dich wartete. Das macht mich um zwei Dollar ärmer.“ Und als Fresh einmal „falsch“ zieht: „Wir spielen keine Spielchen hier, ich habe dafür keine Zeit. Das Leben hat keine Zeit für deine Kinderspielchen. Lass den ganzen Unsinn zuhause wenn du hierher kommst.“

Ja, das Leben ist wie Schach; nicht andersherum wie manche glauben mögen.

Diagramm 1: Eine Partie von Fresh im Park: NN – Fresh

**1...Sxc4+** Fresh: „Matt in vier ...“ Sein Gegner: "Fuck you. Das ist kein Matt in vier. Fuck you." Und zieht **2.Lxc4**. [So geht es noch schneller Matt als nötig: **2.Ke1 Sd3+ 3.Kd1 De1+ 4.Txe1 Sf2#** Ein wunderschönes Zweispinger-Matt.] Fresh während er den folgenden Zug ausführt: "... wäre es wenn du clever gewesen wärst: Matt." **2...Df4#**

*Fresh* erzählt seinem Vater von dieser Partie: „Das hat Spaß gemacht, Dad, einfach nur Spaß, hast du das Gesicht von dem Typ gesehen?“ Doch der antwortet: „Schach ist kein Spaß, mein Junge, wie oft soll ich dir das noch sagen? Hörst du mir überhaupt nicht zu?“

Ja, das Leben ist kein Spaß (siehe oben) und Schach schon gar nicht.

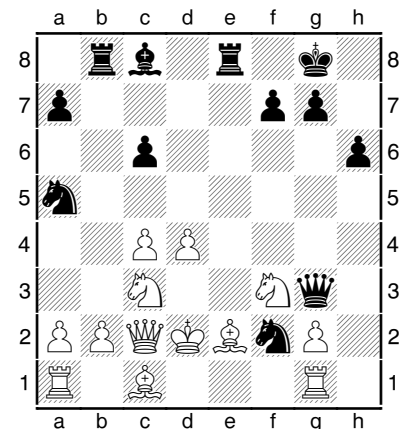


Diagramm 1 (Weiß zieht)

<sup>2</sup> Walter Shipman gewann die Klubmeisterschaft des Manhattan Chess Club sechs Mal.

<sup>3</sup> Shipman war IM und kein GM. Seine höchste ELO-Zahl war 2410 (1985)

<sup>4</sup> Pal Benko hat die Klubmeisterschaft des Manhattan Chess Club, in dem auch Bobby Fischer Mitglied war, fünfmal gewonnen. Er war es auch, der 1970 Bobby Fischer seinen Platz im Interzonenturnier um die Qualifikation für die WM 1972 überließ. Dieses wird immer noch als größtes Geschenk für das Amerikanische Schach gesehen. Fischer qualifizierte sich und wurde Weltmeister in Reykjavik.

<sup>5</sup> Wenn man Frank Brady (*Endspiel – Genie und Wahnsinn im Leben der Schachlegende Bobby Fischer*) glauben darf, muss Bobby Fischer zigtausende Blitzpartien gespielt haben. Und er war sicherlich kein schlechter Blitzspieler. So gewann er 1970 ein vom Manhattan Chess Club organisiertes Blitzturnier mit 21½ / 22 Punkten.

Diagramm 2: **Sam(uel L. Jackson) – Fresh**

**1...Tab8?** [1...La3+!/? und Schwarz spielt mit 2.Kb1 De5]

**2.Le1** [2.Kb1 Ted8 3.De1 Dxe1+ 4.Txe1+- (4.Sxe1?! Td1+ 5.Kb2 Ld6; 4.Lxe1?! Sd4 5.Td3 Sc6±)] **2...Dc7??** Sam: „Deine Dame ist nur ein Bauer mit einer Menge Züge.“ [2...De5

3.Lc3 La3+ 4.Kb1 De4+-] **3.Se3 Sd6** [3...Txb3! hätte den Gewinn gesichert: 4.Sc4 Txf3 5.Dxf3 Dxc4+-] **4.Sf5! Se4**

[4...Sxf5 5.Txf5 exf5 6.Dd5+ Mattangriff; 4...exf5 5.Dd5+ Mattangriff] **5.Tf4** [5.La5! und nichts geht mehr 5...La3+ 6.Kb1 Df7 (6...Dxa5 scheidert an Matt in 4 7.Th8+ Kxh8 8.Dh1+ Kg8 9.Dh7+ Kf8 10.Dxg7#) 7.gxf7+ Kxf7 8.Dd7+ Te7 9.Sxe7 Lxe7+-]

**5...La3+** [5...exf5?? ist Matt in 2 6.Dd5+ Kf8 7.Th8#]

**6.Kb1 Sc3+** [6...exf5?? 7.Dd5+ Kf8 8.La5+-] **7.Lxc3 Dxc3**

[7...exf5 nützt auch nichts mehr 8.Dd5+ Kf8 9.Th8+ Ke7 10.Df7+ Kd6 11.Td4+ Kc6 12.Tc4+ Lc5 13.Txc5+ Kxc5

14.Dxc7+ Kd5 15.Dd7+ Kc5 16.Ld4+ Kb4 17.Dd6+ Ka5 18.Lc3+ Tb4 19.Dxb4#] **8.Th8+!!**

[Mattangriff: 8...Kxh8 9.Dh5+ Kg8 10.Dh7+ Kf8 11.Dxg7#] **1-0**

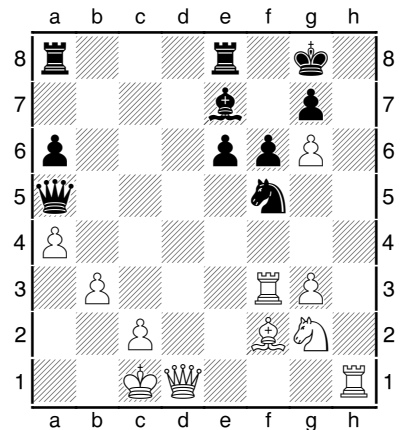


Diagramm 2 (Weiß zieht)

*Sam* (zu *Fresh*): Du spielst jeden Stein als würde es weh tun, wenn man ihn verliert. Dies ist nicht Dame. Du willst meinen König, dann komm und hole meinen König. All diese anderen Steine sind nur das Mittel dazu.

Und diesen Ratschlag in seinem Kampf gegen die Drogenbosse beherzigend (Man erinnere sich: Das Leben ist wie Schach! Und *Fresh* ist gut im Schach!) hat der Film natürlich ein Happy Ending.



## SCHACH UND KUNST

Es gibt kein Brettspiel, das so öffentlich gespielt wird wie Schach. Als ich 1972 mit einem

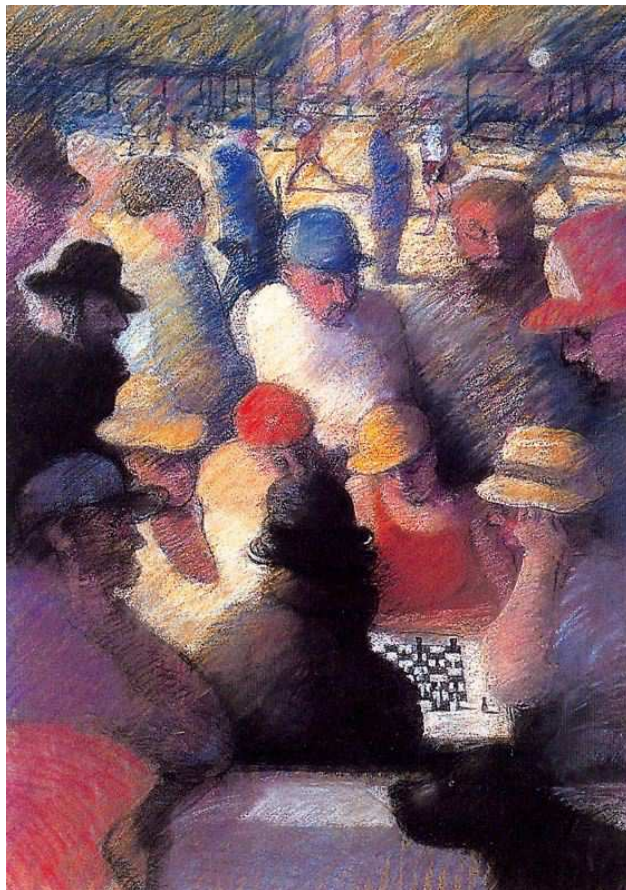


Freund nach einem Spanienurlaub eine lange Rund-Rück-Reise machte und wir einmal in einer Dorf-Schenke in Spanien abends nach dem Abendessen ein Partie Schach spielten, waren wir nach kurzer Zeit vom halben Dorf umringt. Ich erinnere mich wohl deshalb so genau daran, weil ich verlor. Mir war das sehr unangenehm.

Bill Jacklin hat die Atmosphäre treffend erfasst (Bild links). Es ist eine Studie für *Chess Players I*, das er 1986 fertigstellte.

Ebenso verhält es sich mit der Skizze *Washington Square Chess Players 1998*, die 2013 zum Titelbild wurde.

1943 in London geboren, studierte Bill Jacklin Grafik und später Malerei. Er unterrichtete u.a. am Royal College of Art. Ursprünglich hatte er sich der abstrakten Malerei gewidmet, doch seit Mitte der 70er Jahre wurden seine Bilder immer figürlicher.



Jacklin hat auch Auftragsarbeiten übernommen. Hervorzuheben sind die für die Bank of England, De Beers und erst vor kurzem für die Metropolitan Washington Airports Authority, den Nord-Terminal des Washington National Airport zu „verschönern“.

Seit 1985 lebt er in New York und konzentriert sich auf das, was man als „Urban Portraits“ bezeichnen könnte. Und im Washington Square Park treffen sich beim Schachspiel alle Ethnien und Bevölkerungsschichten: Zumindest im Titelbild erkennen wir den orthodoxen Juden aus Borough Park in Brooklyn, den Puerto-Ricaner aus Williamsburg, einem anderen Teil Brooklyns, den Afroamerikaner mit seiner Tochter auf den Schultern und viele andere mehr.

Fazit: Schach verbindet. Und ist Schach nicht sogar ein Mittel zur Integration? Den Gedanken sollte man – vor allem im Angesicht der unsäglichen Pegida Demonstrationen – weiterspinnen.

Seit 1991 ist Bill Jacklin Mitglied der Royal Academy of Arts.



## FUNDSACHE 2

Es geht um das Streben nach Perfektion. Um das Erreichen eines Ziels. Wo mehr als im Problemschach? Mich hat dieser Bereich des Schach schon seit langem fasziniert. Von wegen nihil admirari.

Hier geht es um das, was Eingeweihte das Schachproblem des Jahrhunderts (des 20.) genannt haben.

Unterverwandlungen kommen in praktischen Partien sehr selten vor – wer eine eigene kennt, schicke mir sie zu und ich veröffentliche sie im nächsten *Schachfreund*. Unterverwandlungen ein und desselben Bauern in entweder Dame, Turm, Läufer oder Springer je abhängig von der schwarzen Verteidigung gibt es natürlich nur im Problemschach: Allumwandlung.

In *Schach 64* (Datum hatte ich mir nicht notiert; ca 85?) zeichnete Frederic Friedel die *Geschichte der ‚Babson-Aufgabe‘ (Auf der Suche nach dem Unmöglichen)* nach. Gefordert ist aber nicht nur die A UW selbst, sondern auch besondere Anforderungen an die Art und Weise der Mattführung. So gilt die 1882 von F. af Geyerstam veröffentlichte „Lösung“ als ziemlich hässlich: die Umwandlungen fanden zweimal im zweiten und zweimal im dritten Zug statt. Ebenso die „Lösung“ durch W.A.Schinkman: Dass Weiß im ersten Zug eine Figur schlägt – auch noch mit Schachgebot – macht sie für Problemisten fast wertlos.

Das erste perfekte A UW-Problem konstruierte der Norweger Niels Hoeg, der nach 12-jährigem (!) Tüfteln 1905 die Aufgabe des Diagramm 1 präsentierte: **1.f7** droht, den Bauern umzuwandeln. Auf die verschiedenen Züge von Schwarz antwortet Weiß mit jeweils unterschiedlicher Umwandlung des Bauern: **Kf6** [1...Kd6 2.f8D+ Ke6 3.De7#; 1...e4 2.f8T exf3 3.Tf6#; 1...exd4 2.f8L Kf6 3.Ta6#; 1...exf4 2.f8T Kd6 3.Tf6#] **2.f8S** [2.f8D+?? benötigt einen Zug mehr: 2...Kxg6 3.Dd6+ Kh5 4.Th7#] **2...exd4 3.Tf7# 1–0** Dass andere Umwandlungen nicht innerhalb der ersten drei Züge funktionieren, mag jeder alleine herausfinden. Ein Beispiel für Nicht-Erfolg ist 2.f8D+?? statt 2.f8S.

Ist ein Ziel erreicht, gibt es ein anderes noch schwerer erreichbares. Wer auf dem Mond gelandet ist, wird versuchen, auf dem Mars zu landen. So auch hier. Ziel war nun die *symmetrische* Allumwandlung – Allumwandlung auf beiden Seiten:

- Weiß macht den Schlüsselzug,
- Schwarz verteidigt mit Verwandlungen in Dame, Turm, Läufer und Springer,
- Weiß wandelt nun seinerseits (symmetrisch) in Dame, Turm, Läufer und Springer um, um mattsetzen zu können,
- Weiß setzt Matt.

Der Amerikaner Joseph Ney Babson (1852-1929) stellte als Erster 1925 eine „Lösung“ vor. Doch sie war ein Selbstmatt und die weiße A UW wurde von zwei Bauern ausgeführt. Das war gut aber nicht gut genug.

Henry Wald Bettmann legte ein Jahr später ein A UW-Matt in drei Zügen vor (der Amerikaner Powers hatte 1925 unter dem Namen *Babson-Turnier* ein Kompositionsturnier gestartet und als Preisgeld 20 Dollar ausgelobt) Diagramm 2: beide A UW wurden mit je nur einem Bauern durchgeführt!

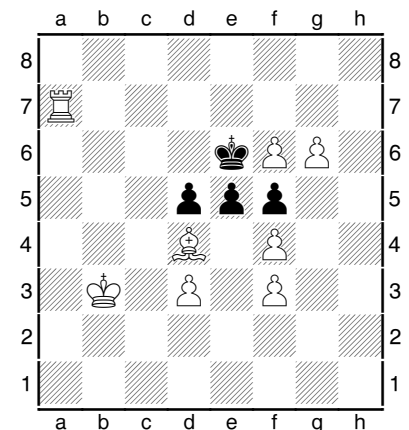


Diagramm 1 (Weiß zieht)

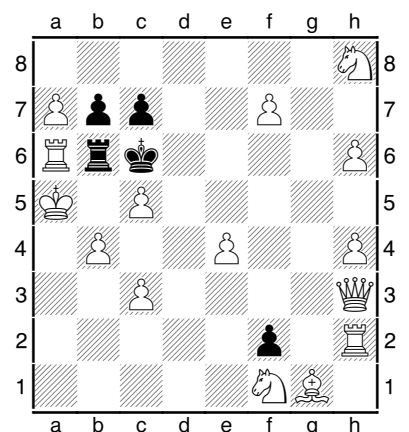


Diagramm 2 (Weiß zieht)

**1.a8L fxc1D** [1...fxg1T 2.f8T Txf1 3.Txf1 Txa6#; 1...fxg1L 2.f8L Lxc5 3.Lxc5 Txa6#; 1...fxg1S 2.f8S Sxh3 3.Txh3 Txa6#] **2.f8D Dxf1** [2...Dxc5+ 3.b5+ Dxb5#] **3.b5+ Dxb5# 0–1**

Bettmann war unsterblich geworden – zumindest für Problemfreunde.

Natürlich waren die Problemisten immer noch nicht zufrieden – wer die Diagrammstellung nachgespielt hat, hat sicherlich erkannt, dass diese Aufgabe ein Selbstmatt war [Weiß zieht dergestalt, dass Schwarz nicht verhindern kann, Weiß matt zu setzen]. Die wirkliche Herausforderung blieb also, ein Direktmatt zu konstruieren – also nicht mehr Schwarz zu zwingen, Weiß matt zu setzen, sondern selbst Schwarz matt zu setzen.

Allerdings schien man einer Chimäre hinterherzujagen. Selbst der geniale Endspielexperte und Problemkomponist André Cheron meinte: „Ein Direktmatt-Babson wird sehr wahrscheinlich nie realisiert werden.“

Es überrascht aber niemanden, dass gerade solch eine Unmöglichkeitbehauptung besondere Charaktere erst recht herausforderte, das Gegenteil zu beweisen. Einer von ihnen war der französische Ingenieur Pierre Drumare (1913 – 2001). Nach eigener Aussage aber war das Beste, das er erreichen konnte (trotz ein Jahr lang durchschnittlich vier Stunden Arbeit pro Tag), ein Matt in dreieinhalb. Das heißt Schwarz machte den ersten Zug; Diagramm 3 (1965):

**1...f1D** [1...f1T 2.fxc8T Txf4 3.Txc5 Txf5+ 4.Txf5#; 1...f1L 2.fxc8L g4 3.Lc4 Kxe4 4.De6#; 1...f1S 2.fxc8S Sh2 3.Sf6 Shf3 4.Sd5#] **2.fxc8D Dxf4 3.Dhxc5 Dxc5 4.Dxc5# 1–0**

Zugegeben, das war schon der Mount Everest. Aber das war noch nicht der Mount Everest und der K2 an einem Tag. Drumare arbeitete also weiter. 15 Jahre später veröffentlichte er endlich einen Babson wie gefordert. Aber man schaue sich die Ausgangsstellung an (Diagramm 4): Ein Alptraum, der Drumares Verzweiflung widerspiegelt: Die Stellung ist vollkommen illegal und zeitweilig stehen neun Türme und neun Läufer auf dem Brett. Auf eine Lösung sei hier verzichtet.

Zwei Jahre später gab Drumare auf. Die Sache sei zu einer Besessenheit geworden und hätte ihn fast in den Wahnsinn getrieben. Nach 22-jähriger intensiver Beschäftigung mit der Babson-Aufgabe hatte er immerhin die Gewissheit, dass es das perfekte Babson-Problem niemals geben würde.

Doch dann, März 1983, erschien in *Shakhmanty* Diagramm 5: Eine einwandfreie Stellung, vollkommen legal. Die Welt hatte ihren echten Babson. So einfach, so elegant, ein „phantastischer Diamant von unvergleichbarer Reinheit und Ewiger Ausstrahlung“. Der Komponist war Leonid Yarosh. Ein 26-jähriger Fußballtrainer und Vorsitzender eines Schachclubs in Kazan. Man kann nur erahnen wie Drumare sich gefühlt haben mag als er diese Aufgabe sah. Die Frage war nun, wird es je ein weiteres Babson Problem geben? Und tatsächlich. Nur ein halbes Jahr (!) später

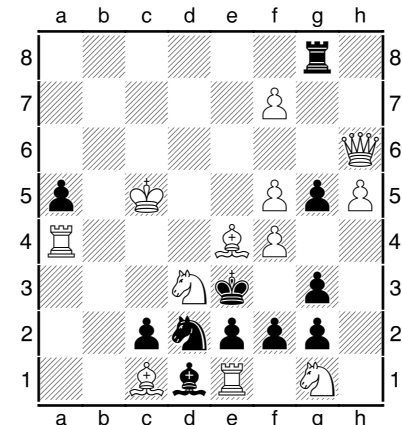


Diagramm 3 (Schwarz zieht)

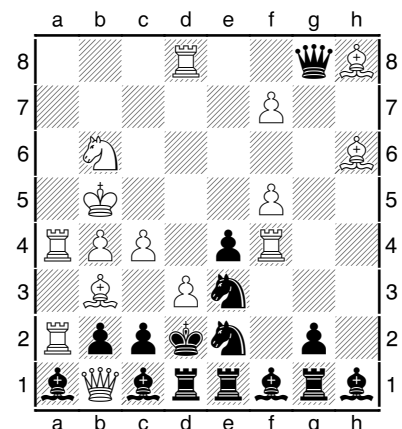


Diagramm 4 (Weiß zieht)

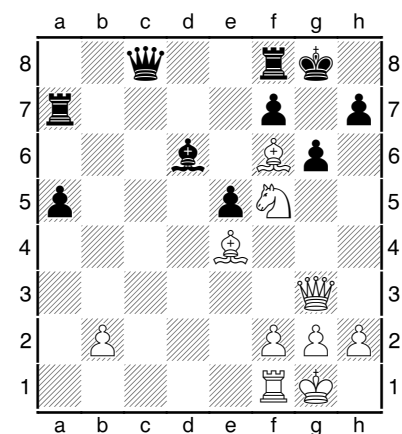


Diagramm 5 (Weiß zieht)

erschien vom selben Autor Diagramm 6:

Yarosh hatte es gestört, dass die erste Aufgabe mit einem Schlagzug begann. Nun hatte er dieses Manko beseitigt. Nach dem stillen Schlüssel **1.a7** haben wir nun einen perfekten Babson (1...axb1D/T/L/S 2.axb8D/T/L/S). Der Leser möge selbst diese Aufgabe durchspielen. Es lohnt sich bestimmt, denn auch einige der Nebenvarianten grenzen an Wunder. Man untersuche die schwarzen Verteidigungszüge 1...Dxd8+/Dxa8/Dc7/Dd6/De5. Dass die Aufgabe frei von Nebenlösungen ist, haben Problemexperten mit Computerunterstützung bereits festgestellt.

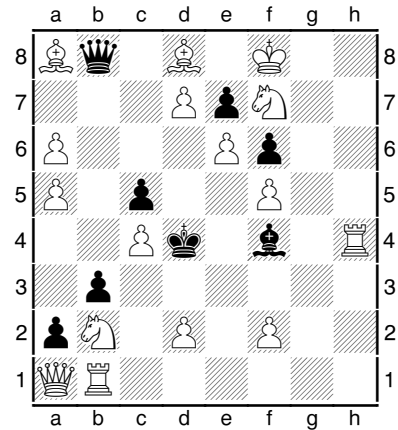
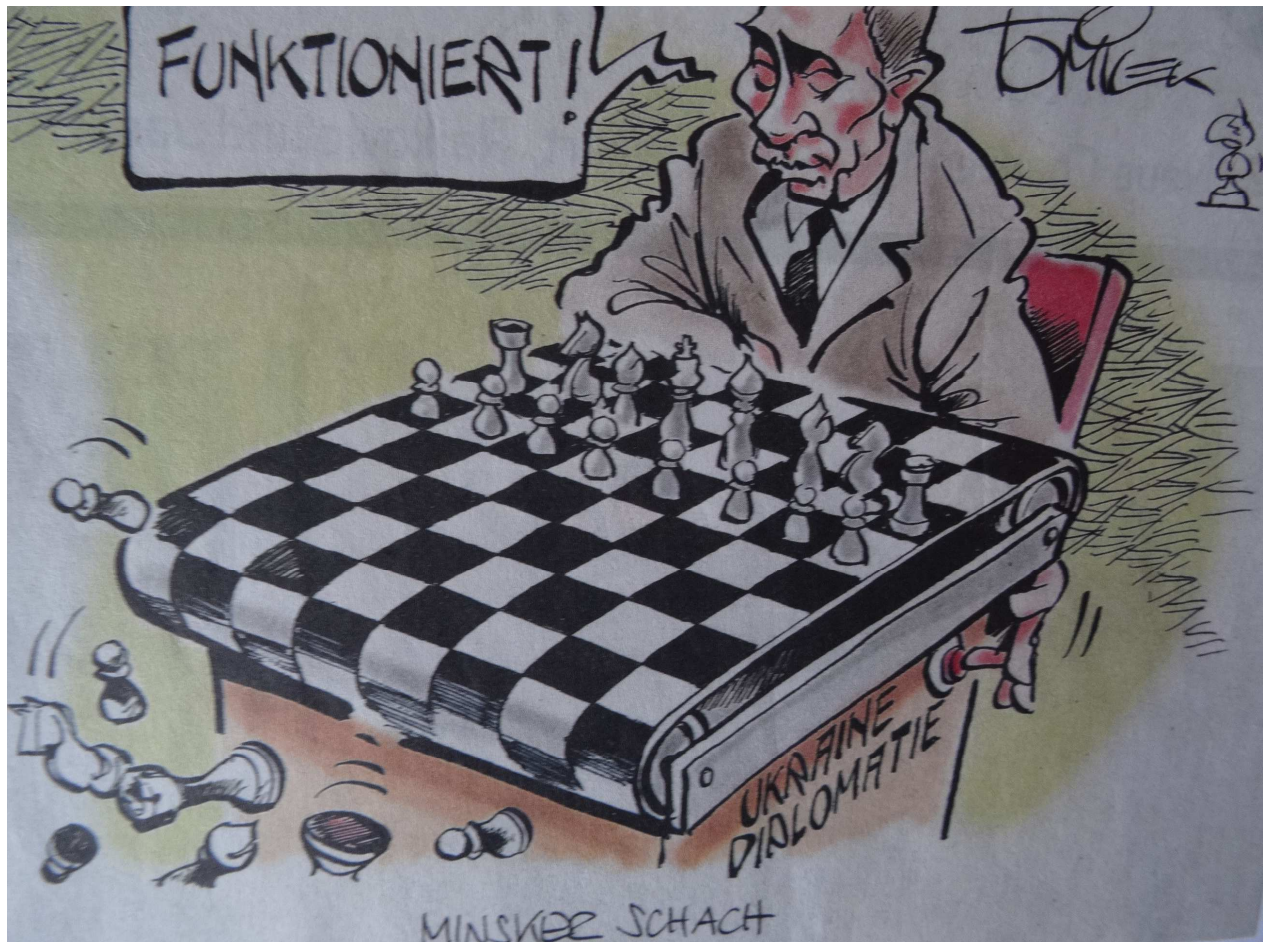


Diagramm 6 (Weiß zieht)

## SCHACH UND POLITIK



Am 10. Februar erschien im Hamburger Abendblatt obige Karikatur. Leider erschließt sich mir ihr Sinn nicht so recht. Obwohl mit *Minsker Schach* sicherlich auf das Minsker Abkommen Bezug genommen wird, obwohl Putin die schwarzen (grauen) Steine führt, obwohl er den Knopf Ukraine Diplomatie mit dem Stindefinger drückt. Das alles ist deutlich erkennbar. Soll aber das rotierende Schachbrett verdeutlichen, dass die Truppen, die schweren Waffen der Separatisten sich nicht bewegen (dass sie zurückgezogen werden sollen, ist Teil des Minsker Abkommens), während die der Ukrainischen Armee sich zurückziehen, zurückgeworfen werden? Oder soll die Karikatur lediglich zeigen, dass Putin sich nicht an Regeln hält?

## WAS ZUM ÜBEN: SCHWARZ ZIEHT UND SETZT IN 1 ZUG MATT

Auch wenn man keine Probleme hat, diese Aufgaben zu lösen (nicht nur diejenigen mit DWZ 1500+), sollte man sich ein Zeitlimit setzen. Z.B. alles unter 10 Minuten oder maximal 30 Sekunden pro Aufgabe – Lösen unter Blitzbedingungen; denn manchmal droht das Blättchen zu fallen. Und Matt in 1 weil die andere Seite oft nicht chancenlos ist, und mancher Fehlzug mit Matt bestraft wird. Schön wenn es nicht nur eine Mattmöglichkeit gibt – was einmal der Fall ist. Und: Dreimal gewinnt auch Schwarz einzügig.

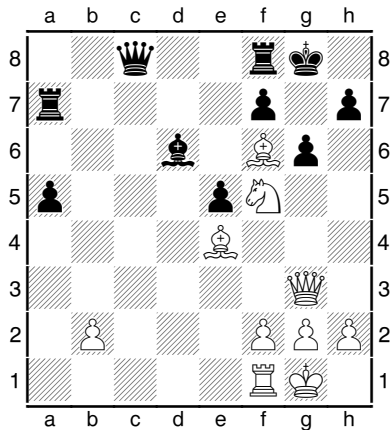


Diagramm 1 (Weiß zieht)

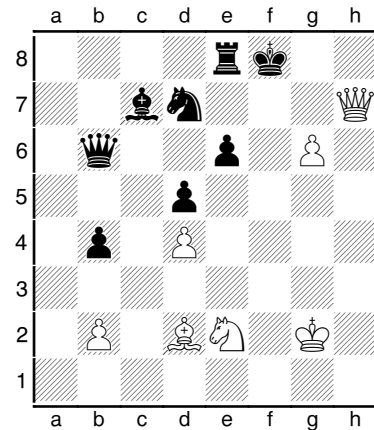


Diagramm 2 (Weiß zieht)

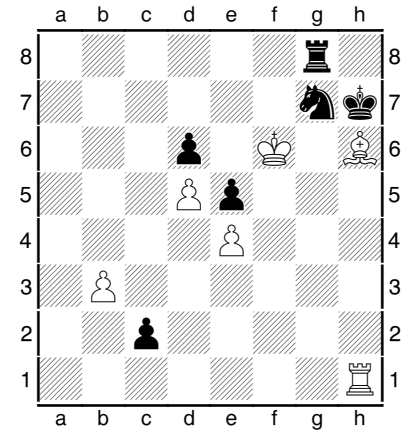


Diagramm 3 (Weiß zieht)

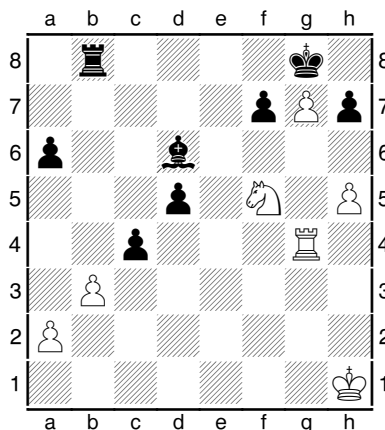


Diagramm 4 (Weiß zieht)

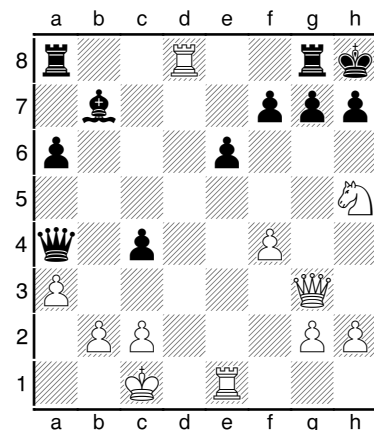


Diagramm 5 (Weiß zieht)

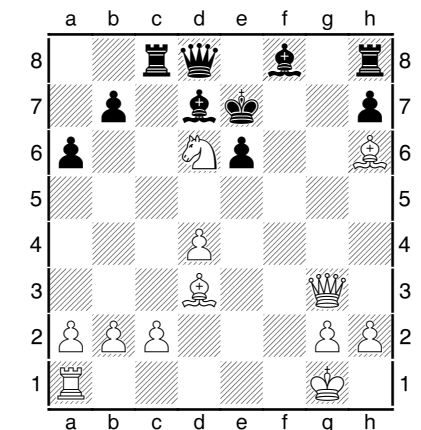


Diagramm 6 (Weiß zieht)

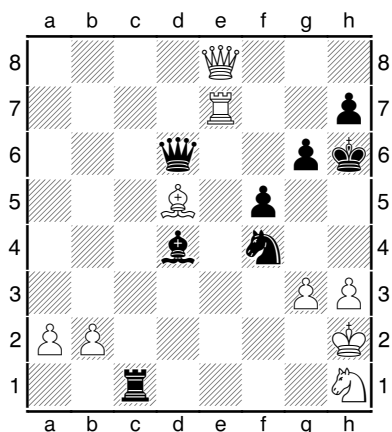


Diagramm 7 (Schwarz zieht)

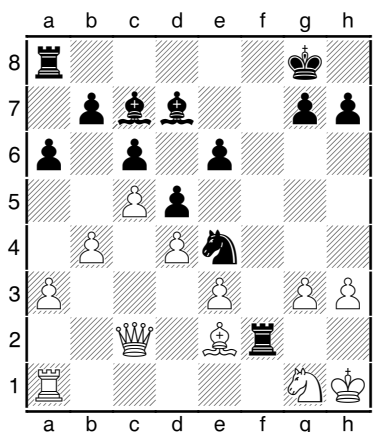


Diagramm 8 (Schwarz zieht)

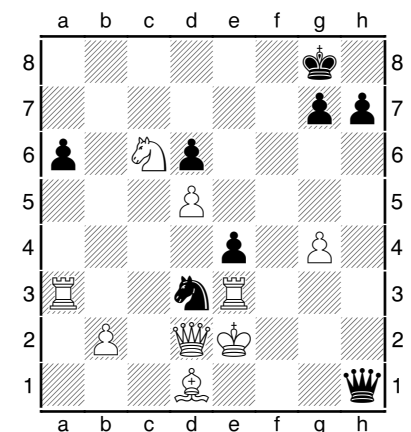


Diagramm 9 (Schwarz zieht)

## WAS ZUM ÜBEN: WEIß ZIEHT UND SETZT IN 2 ZÜGEN MATT

Hier gilt genau dasselbe wie für die Matt-1-Aufgaben: Auch wenn man keine Probleme hat, diese Aufgaben zu lösen (nicht nur diejenigen mit DWZ 1500+), könnte man sich ein Zeitlimit setzen. Z.B. alles unter 10 Minuten oder maximal 30 Sekunden pro Aufgabe – Lösen unter Blitzbedingungen; denn oft ist Schwarz nicht chancenlos, und mancher Fehlzug würde mit Partieverlust bestraft (daher immer alle Zugmöglichkeiten betrachten) oder die Zeitnot erfordert schnelles Denken/Handeln. Und: Dreimal zieht Schwarz zuerst und gewinnt.

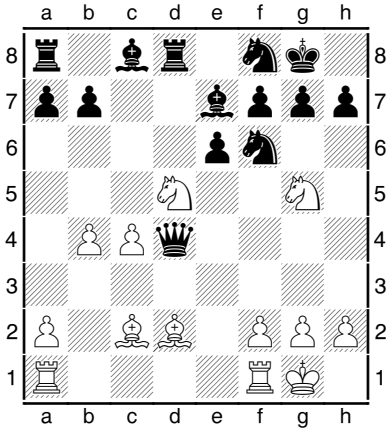


Diagramm 1 (Weiß zieht)

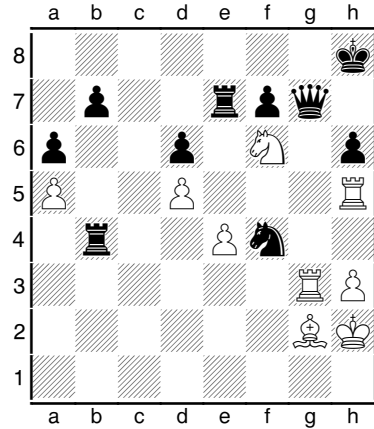


Diagramm 2 (Weiß zieht)

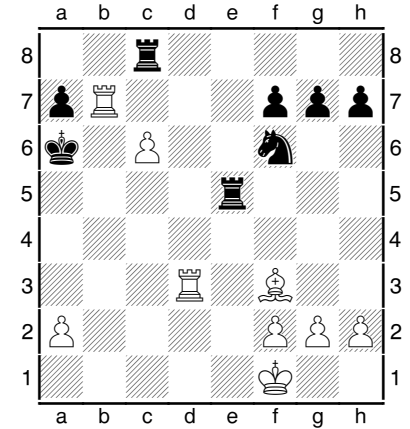


Diagramm 3 (Weiß zieht)

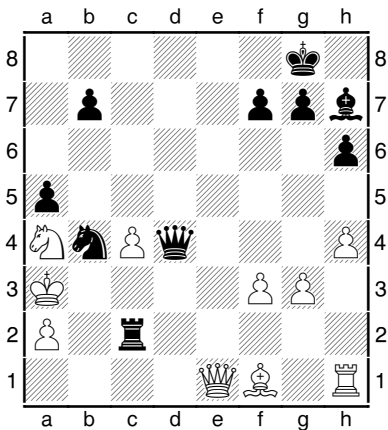


Diagramm 4 (Schwarz zieht)

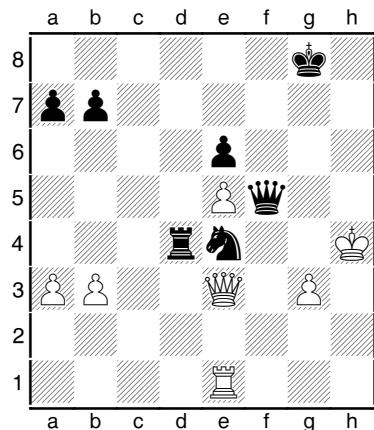


Diagramm 5 (Schwarz zieht)

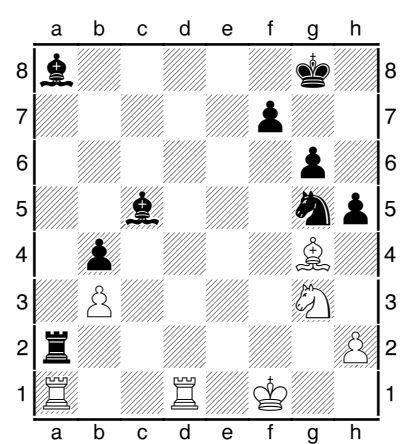


Diagramm 6 (Schwarz zieht)

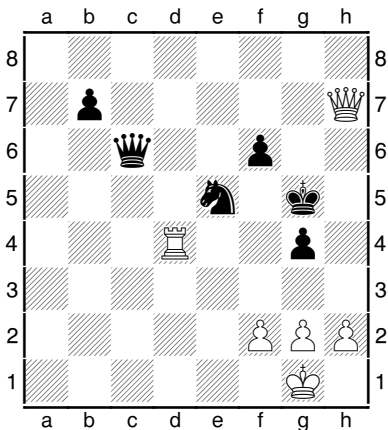


Diagramm 7 (Weiß zieht)

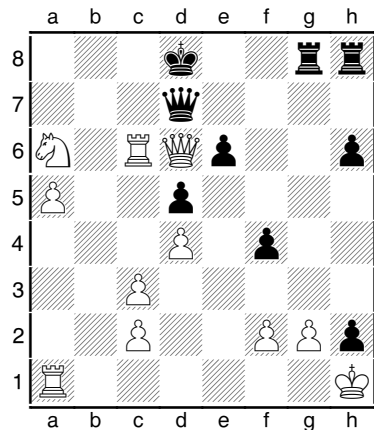


Diagramm 8 (Weiß zieht)

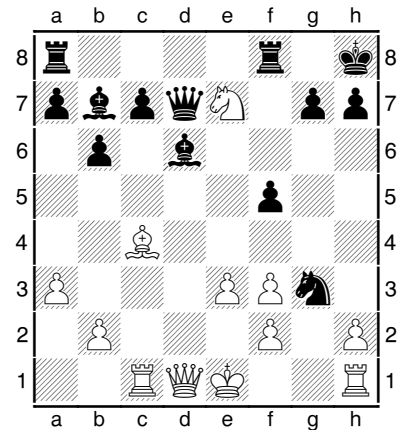


Diagramm 9 (Weiß zieht)

# WAS ZUM ÜBEN: FÜR DWZ 1500+?

Immer den schnellsten Weg zum Matt oder zumindest entscheidenden Vorteil suchen!

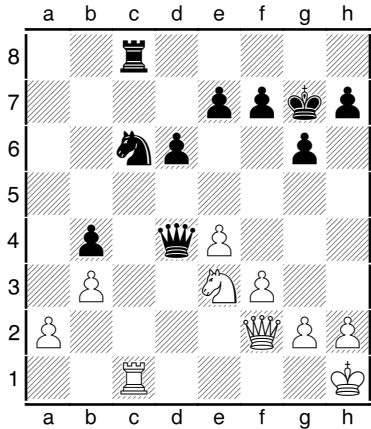


Diagramm 1 (Weiß zieht)

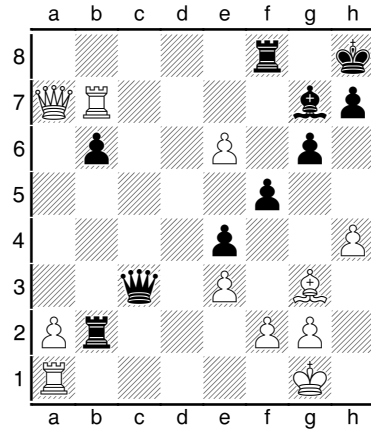


Diagramm 2 (Weiß zieht)

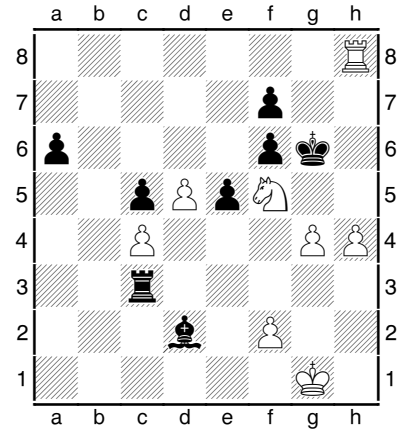


Diagramm 3 (Weiß zieht)

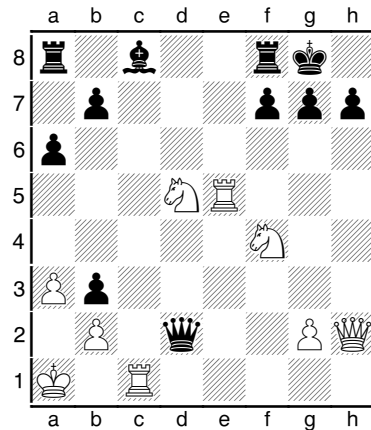


Diagramm 4 (Weiß zieht)

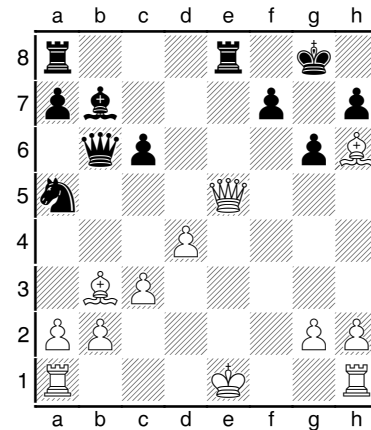


Diagramm 5 (Weiß zieht)

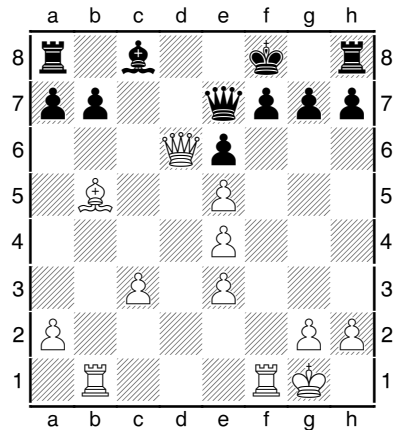


Diagramm 6 (Weiß zieht)

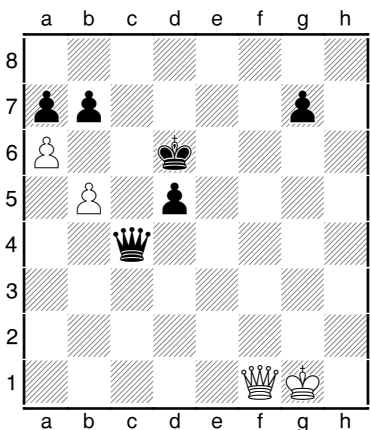


Diagramm 7 (Weiß zieht)

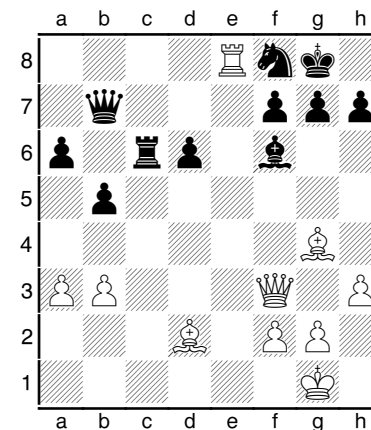


Diagramm 8 (Weiß zieht)

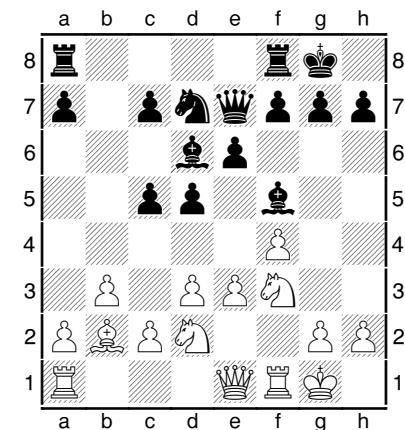


Diagramm 9 (Weiß zieht)



## LÖSUNGEN

### SCHACH IN DER SCHULE

Hort – Dolezaj: 25.fxe5 fxe5 26.Dxf8+ Txf8 27.Txf8+ Sg8 28.Lxe5 Dg4 29.Sc3 Dg5 30.Lf4 Dh5  
31.Lxd6 Ld2 32.Txg8+ 1-0.

### WAS ZUM ÜBEN: WEIß ZIEHT UND SETZT IN 1 ZUG MATT

Diagramm 1: 1.Sh6#                      Diagramm 2: 1.Df7# / Lh6#                      Diagramm 3: 1.Lxg7#  
Diagramm 4: 1.Sh6#                      Diagramm 5: 1.Dxg7#                      Diagramm 6: 1.Lg5#  
Diagramm 7: 1...Lg1#                      Diagramm 8: 1...Sxg3#                      Diagramm 9: 1...Dg2#

### WAS ZUM ÜBEN: WEIß/SCHWARZ ZIEHT UND SETZT IN 2 ZÜGEN MATT

Diagramm 1: 1.Sxe7+ Kh8 2.Sxf7 1-0  
Diagramm 2: 1.Txh6+ Dxh6 2.Tg8# 1-0  
Diagramm 3: 1.Ta3+ Ta5 2.Le2# 1-0  
Diagramm 4: 1...Txa2+ 2.Kb3 Lc2# 0-1  
Diagramm 5: 1...Sd2+ [1...Sf6+ 2.Dxd4 Dh5#] 2.Dxd4 Sf3# 0-1  
Diagramm 6: 1...Lg2+ 2.Ke1 Lf2# 0-1  
Diagramm 7: 1.f4+ gxf3 2.h4# 1-0  
Diagramm 8: 1.Tc8+ Kxc8 2.Db8# 1-0  
Diagramm 9: 1.Sg6+ hxg6 2.hxg3# 1-0

### WAS ZUM ÜBEN: FÜR DWZ 1500+?

Diagramm 1: 1.Sf5+! gxf5 2.Dxd4+ Sxd4 3.Txc8 1-0  
Diagramm 2: 1.Txg7! [1.e7 Kg8 (1...Te8 2.Tb8 Dc6 3.Dc7 Lc3 (3...Dxc7 4.Txe8+ Lf8 5.exf8D#) 4.Dxc6 Kg7 #) 2.exf8D+ Lxf8 3.Txh7 Lg7 4.Txg7+-] 1...Dxg7 2.Dxg7+ Kxg7 3.Le5+ Kh6 4.Lxb2 Te8+- 1-0  
Diagramm 3: 1.f4! Lxf4 [1...exf4 2.Th6#] 2.h5+ Kg5 3.Tg8# 1-0  
Diagramm 4: 1.Se7+ [1.Dxh7+ Kxh7 2.Th5+ Kg8 3.Se7#] 1...Kh8 2.Dxh7+!! Kxh7 3.Th5# 1-0  
Diagramm 5: 1.Lxf7+! Kxf7 2.0-0+ Kg8 3.Dg7# 1-0  
Diagramm 6: 1.Txf7+!! Kxf7 2.Tf1+ Kg6 3.Dxe7 1-0  
Diagramm 7: 1.Dxc4 dxc4 2.b6 axb6 [2...bxa6 3.bxa7+-] 3.a7 1-0  
Diagramm 8: 1.Dxf6!! gxf6 2.Lh6 De7 [2...Tc1+ 3.Kh2 De7 4.Txe7 Tel 5.Txe1 Se6 6.Tc1 Sc5 7.b4 f5 8.Lxf5 f6 9.bxc5 d5 10.c6 Kf7 11.c7 b4 12.c8D bxa3 13.Tc7#] 3.Txe7 Tc1+ 4.Kh2 Tel 5.Txe1 Se6 6.Tc1 Sc5 7.b4 f5 8.Lxf5 a5 9.bxc5 d5 10.Tel f6 11.Le6+ Kh8 12.Lxd5 b4 13.Te8# 1-0  
Diagramm 9: 1.e4 dxe4 [1...Lxf4 2.exf5 Tfe8 3.g3+-; 1...Lg6 2.e5+-] 2.dxe4 Lg6 3.e5 1-0



**Die nächste Ausgabe des Schachfreund erscheint**

**zum Frühlingsanfang im Juni 2015.**

Redaktionsschluss eigentlich eine Woche vorher!

